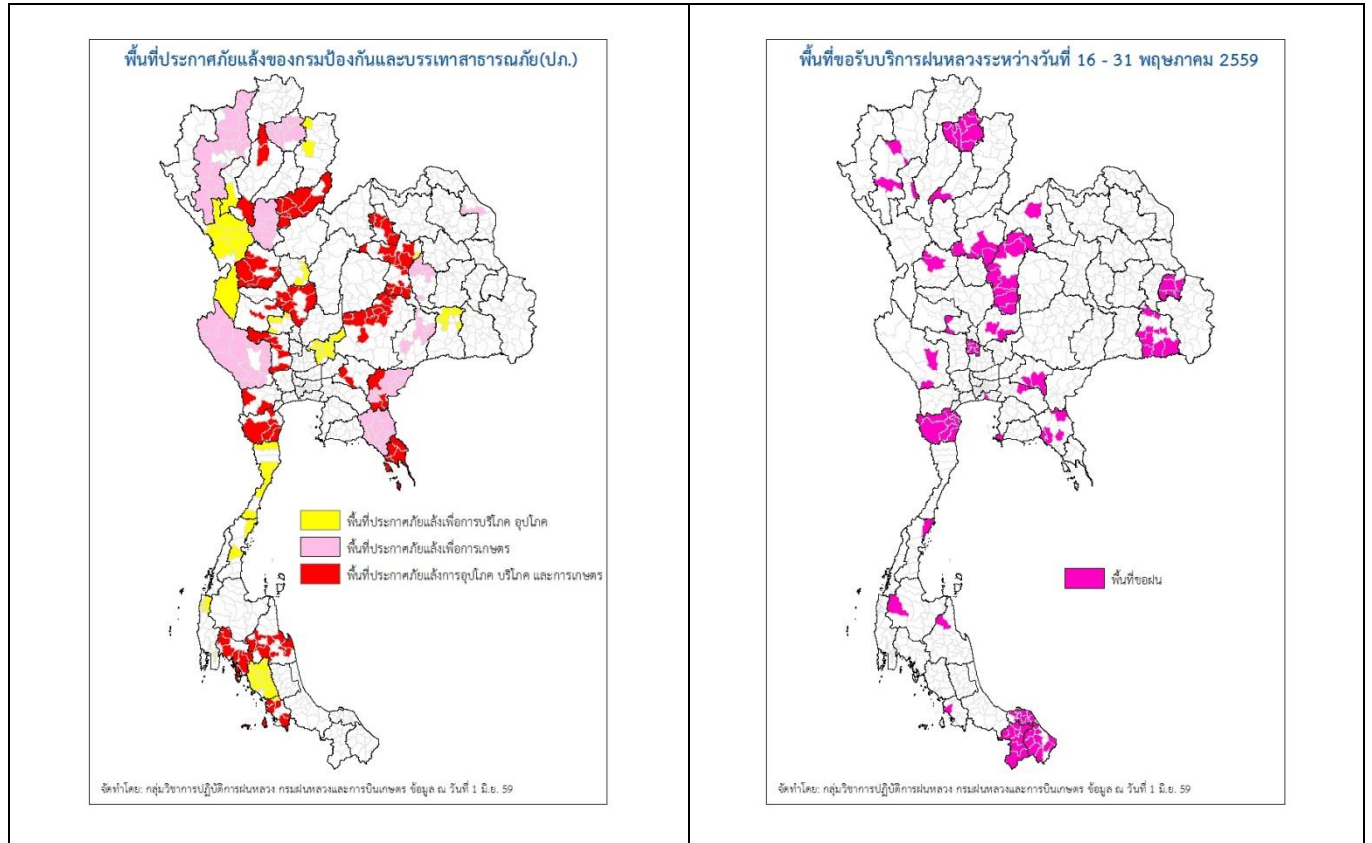




สถานการณ์ภัยแล้งและภัยพิบัติ

๑ การคาดหมายพื้นที่ประสบภัยแล้ง

จังหวัดที่ได้รับผลกระทบภัยแล้งตามรายงานของกรมป้องกันและบรรเทาสาธารณภัย (ปภ.) ณ วันที่ 31 พฤษภาคม 2559 (เวลา 18.00 น.) มีทั้งสิ้น 37 จังหวัด 238 อำเภอ 1,241 ตำบล 9,934 หมู่บ้าน (เปรียบเทียบกับทั่วประเทศ 74,965 หมู่บ้าน คิดเป็น 13.25 %)



ภาค	รายชื่อจังหวัด (อำเภอ) ที่ประกาศภัยแล้ง	จำนวนจังหวัดที่ประกาศภัยแล้ง
เหนือ	เชียงใหม่(ดอยเต่า สันกำแพง แม่ริม แม่แตง จอมทอง ฮอด พร้าวดอยหล่อ ดอยสะเก็ด กัลยาณิวัฒนา เชียงดาว ไชยปราการ ผาง อมก๋อย สะเมิง แม่แจ่ม สันทราย แม่สาย) อุดรดิตถ์(เมืองอุดรดิตถ์ ท่าปลา ทองแสนซัน ตรอน พิชัย น้ำปาดลับแล บ้านโคก) พะเยา(เมืองพะเยา ดอกคำใต้ แม่ใจ จุน ภูกามยาว เชียงคำ ปง) สุโขทัย(สรรคโลก ศรีนคร ศรีสำโรง ศรีสันกาลัย เมืองสุโขทัย คีรีมาศ ทุ่งเสลี่ยม บ้านด่านลานหอย) น่าน(สองแคว เมืองน่าน) พิจิตร(บางมูลนาก วังทรายพูน ทับคล้อ) ลำพูน(ลี้) ตาก(แม่ระมาด บ้านตาก สามเงา วังเจ้า เมืองตาก อุ่มผาง แม่สอด) ลำปาง(แจ้ห่ม เกิน วังเหนือ) กำแพงเพชร(เมืองกำแพงเพชร ปางศิลาทอง โกสัมพีนคร ชาญวรลักษบุรี บึงสามัคคี ทวายทองวัฒนา คลองลาน) แม่ฮ่องสอน (เมืองแม่ฮ่องสอน สบเมย ปาย ชุมยวม แม่ลาน้อย ปางมะผ้า แม่สะเรียง)	10(63)
กลาง	กาญจนบุรี(ห้วยกระเจา ท่าม่วง ศรีสวัสดิ์ เมืองกาญจนบุรี ด่านมะขามเตี้ย สังขละบุรี ทองผาภูมิ ไทรโยค หนองปรือ พนมทวน) นครสวรรค์(เมืองนครสวรรค์ ชุมแสง ตากลิ่ พยุหะคีรี หนองบัว ไกรภพระ ไพศาล) สระบุรี(ม่วงเหล็ก วังม่วง เฉลิมพระเกียรติ หนองแซง บ้านหมอ เมืองฯ เสาไห้ ดอนพุด แก่งคอย พุทธบาท หนองแค) สุพรรณบุรี(หนองหญ้าไซ สองพี่น้อง เมืองสุพรรณบุรี	6(39)

ภาค	รายชื่อจังหวัด (อำเภอ) ที่ประกาศภัยแล้ง	จำนวนจังหวัด ที่ประกาศภัยแล้ง
	ด่านช้าง ดอนเจดีย์ อุ้มทอง เดิมบางนางบวช สามชุก บางปลาม้า อุทัยธานี (ห้วยคต ทัพทัน) ชัยนาท (มโนรมย์ หนองมะโมง วัดสิงห์ เนินขาม)	
ตะวันออกเฉียงเหนือ	นครราชสีมา (ขามสะแกแสง คง บัวลาย แก้งสนามนาง โนนไทย ด่านขุนทด โนนสูง เทพารักษ์ พระทองคำ บัวใหญ่ สูงเนิน) มหาสารคาม (กันทรวิชัย โกสุมพิสัย ชื่นชม เชียงยืน เมือง มหาสารคาม ยางสีสุราช) บุรีรัมย์ (เมืองบุรีรัมย์ พลับพลาชัย หาราช กระสังคูเมือง นางรอง) สุรินทร์ (จอมพระ รันตนบุรี สำโรงทาบ เขวาสินรินทร์ ท่าตูม) ขอนแก่น (ข้าสูง เมืองขอนแก่น แวง น้อย ภูผามาน บ้านฝาง เปือยน้อย โนนศิลา หนองเรือ พล แวงใหญ่ ภูเวียง บ้านแฮด น้ำพอง เวียงเก่า พระยืน หนองสองห้อง) หนองบัวลำภู (นาแก เมืองฯ นาหว้า โนนสัง)	6(47)
ตะวันออก	สระแก้ว (โคกสูง วัฒนานคร ตาพระยา อรัญประเทศ วังน้ำเย็น เขาฉกรรจ์ คลองหาด) จันทบุรี (มะขาม โป่งน้ำร้อน สอยดาว แก่งหางแมว ชลุม นายายอาม เมืองจันทบุรี เขาคิชฌกูฏ ท่าใหม่ แหลมสิงห์) ชลบุรี (เกาะสีชัง) ตราด (เมืองตราด เขาสมิง แหลมมอญ คลองใหญ่ บ่อไร่ เกาะกูด เกาะช้าง) ปราจีนบุรี (เมืองปราจีนบุรี ศรีมหาโพธิ)	5(27)
ใต้	เพชรบุรี (ชะอำ แก่งกระจาน บ้านลาด เขาย้อย ท่ายาง) สตูล (ละงู ทุ่งหว้า มะนัง เมืองสตูล ควนโดน) กระบี่ (คลองท่อม เกาะลันตา ลำทับ เมืองกระบี่ ปลายพระยา อ่าวลึก เหนือคลอง) ตรัง (วังวิเศษ เมืองตรัง ย่านตาขาว รัชฎา สีเกา ห้วยยอด กันตัง นาโยง ประเหลียน) นครศรีธรรมราช (เมืองนครศรีธรรมราช ปากพนัง ทุ่งใหญ่ เขียวใหญ่ จุฬาภรณ์ ฉวาง นาบอน เฉลิมพระเกียรติ ทุ่งสง ลานสกา) ประจวบคีรีขันธ์ (เมืองประจวบคีรีขันธ์ หัวหิน กุยบุรี ทับสะแก บางสะพานน้อย) พังงา (เกาะยาว คุระบุรี ทับปุด) ชุมพร (สวี ปะทิว) ราชบุรี (สวนผึ้ง ปากท่อ)	9(47)
	รวม จำนวนจังหวัด(อำเภอ) ที่ประกาศภัยแล้ง	37(228)

ที่มา: กรมป้องกันและบรรเทาสาธารณภัย (ปภ.)

๑ พื้นที่ขอรับบริการฝนหลวง (ระหว่างวันที่ 16 พฤษภาคม – 31 พฤษภาคม 2559)

ภาค	รายชื่อจังหวัด (อำเภอ) ที่มีผู้ขอรับบริการ	จำนวนผู้ขอรับบริการ (ราย)
เหนือ	กำแพงเพชร (เมืองกำแพงเพชร โกสัมพีนคร) พะเยา (จุน ดอกคำใต้ ปง ภูกามยาว ภูซาง เชียงคำ เชียงม่วน เมืองพะเยา แม่ใจ) พิษณุโลก (บางกระทุ่ม บางระกำ วังทอง เนินมะปราง) ลำพูน (ทุ่งหัวช้าง) เชียงใหม่ (สะเมิง สันป่าตอง ฮอด) เพชรบูรณ์ (ชนแดน น้ำหนาว บึงสามพัน วังโป่ง วิเชียรบุรี ศรีเทพ หนองไผ่ หล่มสัก หล่มเก่า เขาค้อ) แพร่ (วังชิ้น)	13
กลาง	กาญจนบุรี (ด่านมะขามเตี้ย ป่อปลอย) ชัยนาท (หนองมะโมง เนินขาม) นครสวรรค์ (ตาก ฟ้า) ลพบุรี (พัฒนานิคม โคกสำโรง) อ่างทอง (ป่าโมก วิเศษชัยชาญ สามโก้ เมืองอ่างทอง แสวงหา โพธิ์ทอง ไชโย)	8
ตะวันออกเฉียงเหนือ	ศรีสะเกษ (กันทรลักษ์ ขุขันธ์ ขุนหาญ น้ำเกลี้ยง บึงบูรพ์ ปรางค์กู่ พยุห์ ภูสิงห์ ยางชุมน้อย ราชโศภิต วังหิน) อำนาจเจริญ (ปทุมราชวงศา พนา ลืออำนาจ หัวตะพาน เมืองอำนาจเจริญ เสนางคนิคม) เลย (เมืองเลย)	5
ตะวันออก	จันทบุรี (ท่าใหม่ นายายอาม มะขาม สอยดาว) ฉะเชิงเทรา (พนมสารคาม) ชลบุรี (สัตหีบ) ปราจีนบุรี (กบินทร์บุรี ศรีมหาโพธิ)	6
ใต้	ชุมพร (ปะทิว) นครศรีธรรมราช (นบพิตำ) นราธิวาส (จะแนะ ตากใบ บาเจาะ ยี่งอ ระแงะ รือเสาะ ศรีสาคร สุคีริน สุโหลงปาดิ สุโหลงโก-ลก) ปัตตานี (กะพ้อ ทุ่งยางแดง ปะนาเระ มายอ ยะรัง ยะหริ่ง สายบุรี หนองจิก เมืองปัตตานี แม่ลาน) ยะลา (กรงปินัง กาบัง ธารโต บันนังสตา ยะหา รามัน เบตง เมืองยะลา) สตูล (ละงู) สมุทรปราการ (เมืองสมุทรปราการ) สุราษฎร์ธานี (บ้านตาขุน) เพชรบุรี (ชะอำ ท่ายาง บ้านลาด บ้านแหลม หนองหญ้าปล้อง เขาย้อย เมืองเพชรบุรี แก่งกระจาน)	7
รวม	28 จังหวัด (111 อำเภอ)	39

๑ สถานการณ์ปริมาณน้ำเก็บกักในอ่างเก็บน้ำที่สำคัญ

	ความจุของอ่างที่ รนก. ¹ (ล้าน ลบ.ม.)	ปริมาณน้ำในอ่างฯ (%)				ปริมาณน้ำไหลลงอ่างฯ (ล้าน ม ³)	ปริมาณน้ำไหลลงอ่างฯสะสม ² (ล้าน ม ³)	ระดับน้ำ
		28 พ.ค.	29 พ.ค.	30 พ.ค.	31 พ.ค.	31 พ.ค.		
ภาคเหนือ						16.06	627.03	
- ภูมิพล(ตาก)	13,462	30	30	30	30	0.00	53.66	ต่ำกว่า 40%
- สิริกิติ์(อุดรดิตถ์)	9,510	38	38	38	38	11.71	503.41	ต่ำกว่า 40%
- แม้งัด(เชียงใหม่)	265	11	11	11	11	0.09	10.28	ต่ำกว่า 20%
- แม่กวง(เชียงใหม่)	263	9	9	9	10	0.30	8.65	ต่ำกว่า 20%
- กิวลม(ลำปาง)	106	16	17	17	18	0.60	10.43	ต่ำกว่า 20%
- กิวคอง(ลำปาง)	170	10	10	10	10	0.60	2.71	ต่ำกว่า 20%
- แควน้อย(พิษณุโลก)	939	26	25	25	25	2.76	37.89	ต่ำกว่า 30%
ภาคตะวันออกเฉียงเหนือ						7.99	200.61	
- ห้วยหลวง(อุดรธานี)	135	10	10	11	11	0.38	4.98	ต่ำกว่า 20%
- น้ำอูน(สกลนคร)	520	27	28	28	28	0.47	15.28	ต่ำกว่า 30%
- น้ำพุง(สกลนคร)	166	22	22	22	22	0.05	6.79	ต่ำกว่า 30%
- จุฬารักษ์(ชัยภูมิ)	164	33	33	33	33	0.14	7.13	ต่ำกว่า 40%
- อุบลรัตน์(ขอนแก่น)	2,431	21	21	21	21	2.92	74.57	ต่ำกว่า 30%
- ลำปาว(กาฬสินธุ์)	1,980	16	16	17	17	3.72	50.80	ต่ำกว่า 20%
- ลำตะคอง(นครราชสีมา)	314	23	22	22	22	0.14	11.09	ต่ำกว่า 30%
- ลำพระเพลิง(นครราชสีมา)	110	13	13	13	13	0.06	5.09	ต่ำกว่า 20%
- มูลบน(นครราชสีมา)	141	24	24	24	24	0.07	11.03	ต่ำกว่า 30%
- ลำแซะ(นครราชสีมา)	275	18	18	18	18	0.00	11.17	ต่ำกว่า 20%
- ลำน้ำรอง(บุรีรัมย์)	121	47	47	47	47	0.00	2.68	ต่ำกว่า 50%
- ลำปลายมาศ(นครราชสีมา)	98	45	45	45	45	0.04	-	ต่ำกว่า 50%
ภาคกลาง						6.70	454.25	
- ป่าสัก(ลพบุรี)	960	23	22	22	22	1.32	62.20	ต่ำกว่า 30%
- ทับเสลา(อุทัยธานี)	160	27	27	27	27	0.00	1.29	ต่ำกว่า 30%
- กระเสียว(สุพรรณบุรี)	240	24	24	24	24	0.00	10.87	ต่ำกว่า 30%
- ศรีนครินทร์(กาญจนบุรี)	17,745	66	66	66	66	3.54	217.33	-
- วชิราลงกรณ์(กาญจนบุรี)	8,860	41	41	41	41	1.84	162.56	ต่ำกว่า 50%
ภาคตะวันออก						0.37	28.34	
- ขุนด่านฯ(นครนายก)	224	26	25	25	25	0.01	2.67	ต่ำกว่า 30%
- คลองสิียด(ฉะเชิงเทรา)	420	17	16	16	16	0.00	1.75	ต่ำกว่า 20%
- บางพระ(ชลบุรี)	117	16	16	16	16	0.00	2.09	ต่ำกว่า 20%
- ท้องปลาไหล(ระยอง)	164	44	43	43	42	0.00	16.29	ต่ำกว่า 50%
- ประแสร์(ระยอง)	248	46	46	46	46	0.29	5.54	ต่ำกว่า 50%
- พระปรัง(สระแก้ว)	97	12	12	12	12	0.01	-	ต่ำกว่า 20%
- ดอกทราย(ระยอง)	71	19	18	18	17	0.07	-	ต่ำกว่า 20%
- คลองพระพุทธ(จันทบุรี)	70	47	46	46	46	0.00	-	ต่ำกว่า 50%
ภาคใต้						11.07	905.30	
- แก่งกระจาน(เพชรบุรี)	710	29	29	29	28	0.60	87.74	ต่ำกว่า 30%
- ปรามบุรี(ประจวบคีรีขันธ์)	347	15	15	15	15	0.07	5.97	ต่ำกว่า 20%
- รัชชประภา(สุราษฎร์ธานี)	5,639	73	74	74	74	9.38	497.83	-
- บางกลาง(ยะลา)	1,454	46	45	45	44	1.02	313.76	ต่ำกว่า 50%

³ รนก. = ระดับน้ำเก็บกัก, ที่มา: กรมชลประทาน

⁴ ปริมาณน้ำไหลลงอ่างสะสมตั้งแต่วันที่ 1 มกราคม 2559 ถึงปัจจุบัน

การพยากรณ์อากาศและสภาพอากาศประจำวัน

๑ ลักษณะอากาศทั่วไปและการพยากรณ์อากาศ ประจำวันที่ 1 มิถุนายน 2559 (เวลา 06.00 น.)

ลักษณะอากาศทั่วไป	
<p>บริเวณประเทศไทยมีฝนตกหนักบางพื้นที่ส่วนมากบริเวณจังหวัด จันทบุรี ตราด ระนอง พังงา ภูเก็ต และกระบี่ ขอให้ประชาชนในบริเวณดังกล่าวระวังอันตรายจากฝนตกสะสมในระยะนี้ไว้ด้วย</p> <p>มรสุมตะวันตกเฉียงใต้ที่พัดปกคลุมทะเลอันดามัน ภาคใต้ และอ่าวไทยเริ่มมีกำลังอ่อนลง ประกอบกับมีลมตะวันออกเฉียงใต้ยังคงพัดปกคลุมภาคเหนือตอนล่าง ภาคกลาง และภาคตะวันออก ทำให้บริเวณดังกล่าวมีฝนได้ในระยะนี้</p>	
การพยากรณ์อากาศรายภาค	
ภาคเหนือ	มีเมฆเป็นส่วนมาก กับมีฝนฟ้าคะนอง ร้อยละ 70 ของพื้นที่ ส่วนมากบริเวณจังหวัดลำพูน ลำปาง พิษณุโลก เพชรบูรณ์ สุโขทัย กำแพงเพชร และตาก อุณหภูมิต่ำสุด 23-25 องศาเซลเซียส อุณหภูมิสูงสุด 31-36 องศาเซลเซียส ลมตะวันตกเฉียงใต้ ความเร็ว 10-30 กม./ชม.
ภาคกลาง	มีเมฆเป็นส่วนมาก กับมีฝนฟ้าคะนอง ร้อยละ 60 ของพื้นที่ ส่วนมากบริเวณจังหวัดราชบุรี กาญจนบุรี สุพรรณบุรี อุทัยธานี นครสวรรค์ และลพบุรี อุณหภูมิต่ำสุด 24-26 องศาเซลเซียส อุณหภูมิสูงสุด 33-34 องศาเซลเซียส ลมตะวันตกเฉียงใต้ ความเร็ว 10-30 กม./ชม.
ภาคต.อ.เฉียงเหนือ	มีเมฆเป็นส่วนมาก กับมีฝนฟ้าคะนอง ร้อยละ 60 ของพื้นที่ ส่วนมากบริเวณจังหวัดเลย หนองคาย บึงกาฬ สกลนคร นครพนม มุกดาหาร นครราชสีมา ขอนแก่น และชัยภูมิ อุณหภูมิต่ำสุด 22-25 องศาเซลเซียส อุณหภูมิสูงสุด 30-33 องศาเซลเซียส ลมตะวันตกเฉียงใต้ ความเร็ว 10-30 กม./ชม.
ภาคตะวันออก	มีเมฆเป็นส่วนมาก กับมีฝนฟ้าคะนอง ร้อยละ 60 ของพื้นที่ และมีฝนตกหนักบางแห่ง ส่วนมากบริเวณจังหวัดระยอง จันทบุรี และตราด อุณหภูมิต่ำสุด 24-27 องศาเซลเซียส อุณหภูมิสูงสุด 28-33 องศาเซลเซียส ลมตะวันตกเฉียงใต้ ความเร็ว 15-35 กม./ชม. ทะเลมีคลื่นสูงประมาณ 1 เมตร บริเวณฝนฟ้าคะนองมีคลื่นสูง 1-2 เมตร
ภาคใต้ฝั่งตะวันออก	มีเมฆเป็นส่วนมาก กับมีฝนฟ้าคะนอง ร้อยละ 60 ของพื้นที่ ส่วนมากบริเวณจังหวัดเพชรบุรี ประจวบคีรีขันธ์ ชุมพร สุราษฎร์ธานี และนครศรีธรรมราช อุณหภูมิต่ำสุด 21-26 องศาเซลเซียส อุณหภูมิสูงสุด 33-34 องศาเซลเซียส ลมตะวันตกเฉียงใต้ ความเร็ว 15-35 กม./ชม. ทะเลมีคลื่นสูงประมาณ 1 เมตร ห่างฝั่งคลื่นสูง 1-2 เมตร
ภาคใต้ฝั่งตะวันตก	มีเมฆมาก กับมีฝนฟ้าคะนอง ร้อยละ 80 ของพื้นที่ และมีฝนตกหนักบางแห่ง บริเวณจังหวัดระนอง พังงา ภูเก็ต และกระบี่ อุณหภูมิต่ำสุด 23-25 องศาเซลเซียส อุณหภูมิสูงสุด 27-30 องศาเซลเซียส ลมตะวันตกเฉียงใต้ ความเร็ว 20-35 กม./ชม. ทะเลมีคลื่นสูง 1-2 เมตร บริเวณฝนฟ้าคะนองมีคลื่นสูงประมาณ 2 เมตร

ที่มา: กรมอุตุนิยมวิทยา

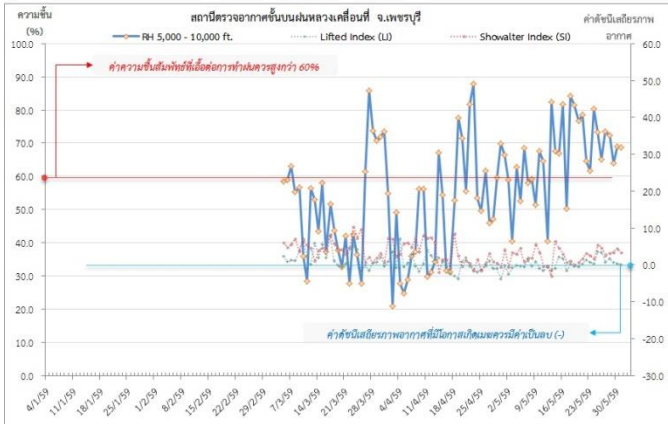
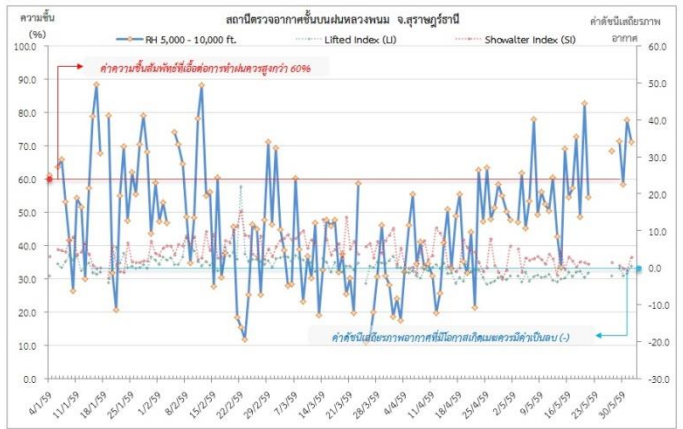
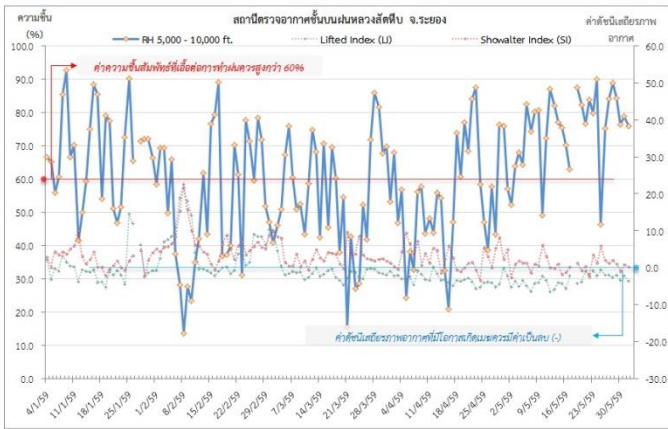
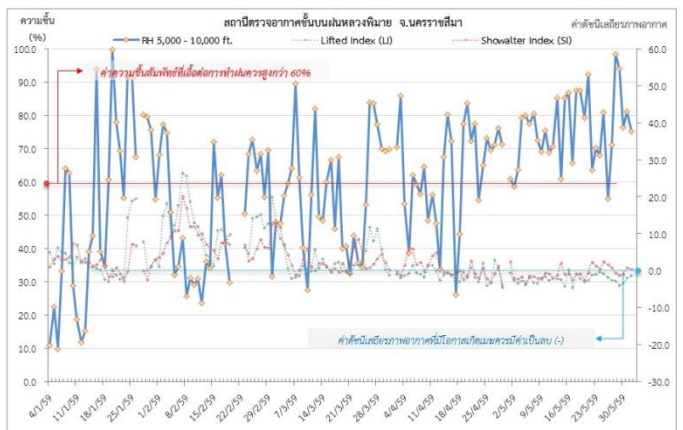
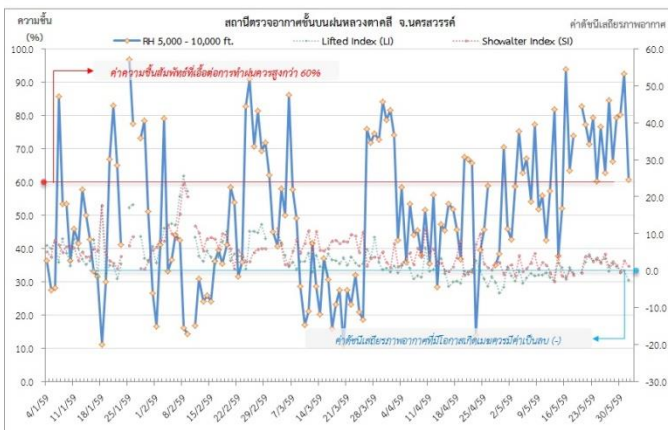
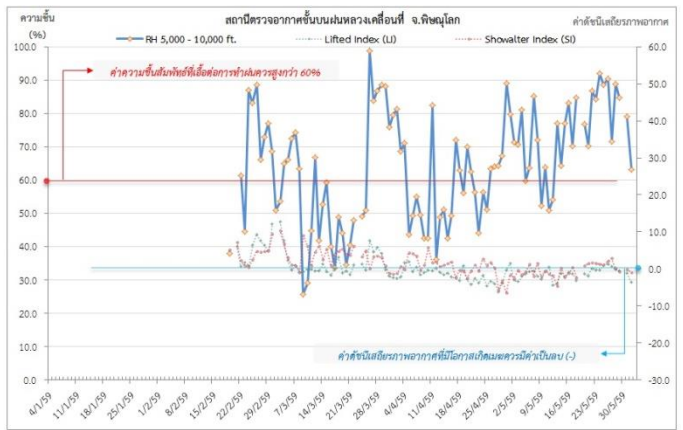
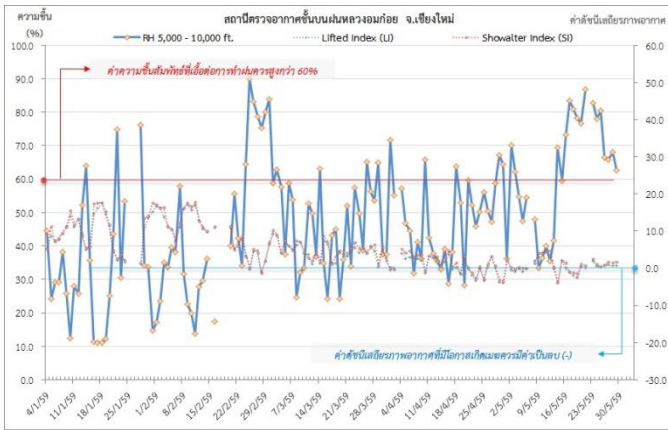
๑ ข้อมูลความชื้นจากการตรวจอากาศชั้นบน (Sounding)ระยะความสูง 5,000 - 10,000 ฟุต

ภาค	สถานีตรวจอากาศ	ความชื้นสัมพัทธ์ (%)					เสถียรภาพอากาศ
		28 พ.ค.	29 พ.ค.	30 พ.ค.	31 พ.ค.	1 มิ.ย.	
ภาคเหนือ	สถานีเรดาร์ฝนหลวงมก๋อย	68.0	62.6	-	-	-	-
	สถานีตรวจอากาศเคลื่อนที่พิษณุโลก	88.8	84.8	-	79.0	63.2	ไม่เสถียรภาพ
ภาคกลาง	สถานีเรดาร์ฝนหลวงตาคี	66.2	79.3	80.3	92.4	60.7	เสถียรภาพ
ภาคตะวันออกเฉียงเหนือ	สถานีเรดาร์ฝนหลวงพิมาย	71.1	98.4	76.4	81.2	75.3	เสถียรภาพ
ภาคตะวันออก	สถานีเรดาร์ฝนหลวงสัทธิ	88.9	84.3	76.4	78.8	75.9	เสถียรภาพ
ภาคใต้	สถานีตรวจอากาศเคลื่อนที่เพชรบุรี	72.4	63.9	69.0	68.7	-	-
	สถานีเรดาร์ฝนหลวงพนม	-	71.4	58.5	77.8	71.2	เสถียรภาพ

หมายเหตุ : สภาพอากาศมีเสถียรภาพ(Stable) หมายถึงสภาพอากาศที่มีโอกาสน้อยหรือไม่มีโอกาสในการเกิดเมฆในแนวตั้งเพื่อพัฒนาตัวกลายเป็นกลุ่มฝน

สภาพอากาศไม่มีเสถียรภาพ(Unstable) หมายถึงสภาพอากาศที่มีโอกาสเกิดเมฆในแนวตั้งและพัฒนาตัวเป็นกลุ่มฝนได้

๑ กราฟแสดงแนวโน้มความชื้นอากาศชั้นบนและดัชนีเสถียรภาพอากาศ (ระหว่างวันที่ 4 มกราคม-1 มิถุนายน 2559)



หมายเหตุ

- ระยะเวลาสูง 5,000-10,000 ฟุต เป็นระดับเต้านบินในการปฏิบัติการฝนหลวง (ระดับฐานเมฆ)
- ความชื้นสัมพัทธ์ที่เอื้อต่อการปฏิบัติการฝนหลวงควรมีค่าสูงกว่าร้อยละ 60 ขึ้นไป
- ดัชนีเสถียรภาพชั้นอากาศที่มีโอกาสเกิดเมฆครีมีค่าเป็นลบ (-)
- LI: Lifted Index คือค่าดัชนีเสถียรภาพชั้นอากาศระดับต่ำ
- SI: Showalter Index คือค่าดัชนีเสถียรภาพชั้นอากาศระดับกลาง

การปฏิบัติการฝนหลวงประจำวัน

๑ สรุปผลปฏิบัติการฝนหลวงประจำวัน 31 พฤษภาคม 2559

ภาค/หน่วยฯ	หน่วยปฏิบัติการ (หน่วย)	เครื่องบิน ฝล./ทอ. (ลำ)	จำนวนเที่ยวบิน (เที่ยว)	จำนวนชั่วโมงบิน (ชั่วโมง)	ปริมาณการใช้สารฝนหลวง (ตัน/นัด)	จังหวัดที่มีการรายงานฝนตก (จำนวนจังหวัด/อ่างเก็บน้ำเป้าหมาย)
เหนือ	2	5/-	0	0:00	0.00	-/-
- เชียงใหม่	1	2/-	0	0:00	0.0	ไม่ปฏิบัติการฝนหลวง เนื่องจากลมชั้นบนมีกำลังแรง(เฉลี่ยที่ระดับ 10,000-15,000 มีค่า 30 น็อต) ทำให้เมฆพัฒนาตัวในแนวตั้งได้ยาก
- พิษณุโลก	1	3/-	0	0:00	0.0	ไม่ปฏิบัติการฝนหลวง เนื่องจากจัดเก็บอุปกรณ์ เตรียมเคลื่อนย้ายหน่วยไปปฏิบัติการฝนหลวงที่ จ.ตาก
กลาง	2	6/-	6	5:30	4.20	3/2
- นครสวรรค์	-	-/-	0	0:00	0.0	ปรับเป็นฐานเดิมสารฝนหลวงตั้งแต่วันที่ 1 พ.ค. 59 เป็นต้นไป
- กาญจนบุรี	1	4/-	6	5:30	4.2	มีฝนตกเล็กน้อยถึงปานกลางบริเวณ พื้นที่ จ.กาญจนบุรี(บ่อพลอย ศรีสวัสดิ์ ทองบ่อปรีอ เลาขวัญ) จ.อุทัยธานี(บ้านไร่ ห้วยคต หนองฉาง) จ.สุพรรณบุรี (ด่านช้าง) และพื้นที่ลุ่มรับน้ำเขื่อนศรีนครินทร์ อ่างเก็บน้ำกระเสียว
- ลพบุรี	1	2/-	0	0:00	0.0	ไม่ปฏิบัติการฝนหลวง เนื่องจากสภาพอากาศปิด มีเมฆชั้นกลางชั้นสูงปกคลุมเต็มท้องฟ้า และมีกลุ่มฝนเคลื่อนตัวค่อนข้างเร็วเข้ามาเป็นระยะๆ
ตะวันออกเฉียงเหนือ	3	3/3	3	5:50	3.00	2/1
- นครราชสีมา	1	1/-	0	0:00	0.0	ไม่ปฏิบัติการฝนหลวง เนื่องจากสับเปลี่ยนเจ้าหน้าที่ส่วนบิน
- อุดรธานี	1	-/3	0	0:00	0.0	ไม่ปฏิบัติการฝนหลวง เนื่องจากจัดเก็บอุปกรณ์ และปิดหน่วยปฏิบัติการฝนหลวง
- ขอนแก่น	1	2/-	3	5:50	3.0	มีฝนตกเล็กน้อยถึงปานกลางเป็นบางแห่งบริเวณ จ.ชัยภูมิ (แก่งคร้อ เกษตรสมบูรณ์ หนองบัวแดง) จ.ขอนแก่น(สีชมพู ชุมแพ) ลุ่มรับน้ำเขื่อนอุบลรัตน์
ตะวันออก	1	3/-	0	0:00	0.00	-/-
- จันทบุรี	1	3/-	0	0:00	0.0	ไม่ปฏิบัติการฝนหลวง เนื่องจากฝนตกปกคลุมสนามบินและบริเวณโดยรอบตลอดวัน และมีฝนตกหนักเป็นช่วงๆ
ใต้	3	3/2	2	2:10	4.00	2/-
- หัวหิน	1	3/-	0	0:00	0.0	ไม่ปฏิบัติการฝนหลวง เนื่องจากจัดเก็บและจัดเตรียมอุปกรณ์ เคลื่อนย้ายหน่วยไปปฏิบัติการฝนหลวงที่ จ.ชุมพร
- สุราษฎร์ธานี	1	-/1	1	1:10	2.00	มีฝนตกเล็กน้อย บริเวณพื้นที่ จ.ตรัง(รัชฎา) จ.นครศรีธรรมราช (บางขัน ฟุ่งสง นาบอน)
- สงขลา	1	-/1	1	1:00	2.0	มีฝนตกเล็กน้อย บริเวณพื้นที่ จ.พัทลุง(เมืองพัทลุง เขาชัยสน)
รวม	11	20/5	11	13:30	11.20	7/3

๑ สรุปผลปฏิบัติการฝนหลวงรายเดือนตั้งแต่เดือนกุมภาพันธ์ - วันที่ 31 พฤษภาคม 2559

เดือน	ขึ้นบิน (วัน)	ฝนตก (วัน)	จำนวน เที่ยวบิน (เที่ยว)	จำนวน ชั่วโมงบิน (ชั่วโมง)	ปริมาณการใช้ สารฝนหลวง (ตัน/นัต)	จังหวัดที่มีรายงานฝนตก (ทั้งการสังเกตด้วยสายตา/การตรวจวัดด้วยเรดาร์ และเครื่องวัดน้ำฝนอัตโนมัติ)	ปริมาณน้ำไหลลง อ่างเก็บน้ำสะสม (ล้าน ลบ.ม.)
กุมภาพันธ์ (15-29 ก.พ. 59)	3	2	10	14:00	8.2	บริเวณที่มีฝนตก ได้แก่ นครปฐม กาญจนบุรี ลพบุรี สระบุรี พระนครศรีอยุธยา สุพรรณบุรีและ เพชรบูรณ์(ตอนล่าง) (รวม 6 จังหวัด)	วชิราลงกรณ์ 2.1
มีนาคม (1-31 มี.ค. 59)	25	20	384	541:50	314.8/11	บริเวณที่มีฝนตก ได้แก่ ตาก กำแพงเพชร พิษณุโลก เพชรบูรณ์ ลำปาง ลำพูน สุโขทัย กาญจนบุรี ชัยนาท นครปฐม นครสวรรค์ ลพบุรี สิงห์บุรี สุพรรณบุรี เลยอ่างทอง อุทัยธานี ขอนแก่น ชัยภูมิ นครราชสีมา บุรีรัมย์ หนองบัวลำภู อุดรธานี จันทบุรี ฉะเชิงเทรา ชลบุรี ตราด ระยอง ปราจีนบุรี สระแก้ว เพชรบุรี นครศรีธรรมราช ราชบุรี ประจวบคีรีขันธ์ พังงา และ สุราษฎร์ธานี(รวม 36 จังหวัด)	ภูมิพล 0.12 ป่าสักชลสิทธิ์ 0.42 กระเสียว 3.21 ศรีนครินทร์ 14.15 วชิราลงกรณ์ 6.98 อุบลรัตน์ 2.18 ลำตะคอง 0.57 ลำพระเพลิง 0.06 ลำแซะ 0.16 หนองปลาไหล 0.46 ดอกกราย 0.26 คลองพระพุทธร 0.30 แก่งกระจาน 3.82 ปราณบุรี 0.12
เมษายน (1-30 เม.ย. 59)	30	30	647	897:00	580.55/177	บริเวณที่มีฝนตกได้แก่ กำแพงเพชร เชียงราย เชียงใหม่ ตาก น่าน พะเยา พิษณุโลก เพชรบูรณ์ แพร่ แม่ฮ่องสอน ลำปาง ลำพูน สุโขทัย อุดรดิตถ์ กาญจนบุรี ชัยนาท นครสวรรค์ ลพบุรี สุพรรณบุรี อุทัยธานี พิจิตร กาฬสินธุ์ ขอนแก่น ชัยภูมิ นครพนม ร้อยเอ็ด นครราชสีมา มหาสารคาม มุกดาหาร เลย สกลนคร หนองบัวลำภู อุดรธานี บุรีรัมย์ จันทบุรี ฉะเชิงเทรา ชลบุรี ตราด ปราจีนบุรี ระยอง สระแก้ว นครนายก กระบี่ ชุมพร ตรัง นครศรีธรรมราช ประจวบคีรีขันธ์ พังงา เพชรบุรี ระนอง ราชบุรี สงขลา สุราษฎร์ ธานี หนองคาย (รวม 55 จังหวัด)	สิริกิติ์ 3.25 แควน้อยบำรุงแดน 0.22 ป่าสักชลสิทธิ์ 6.79 ทับเสลา 1.38 กระเสียว 1.98 ศรีนครินทร์ 19.9 วชิราลงกรณ์ 1.38 น้ำอูน 0.17 น้ำพุง 0.06 อุบลรัตน์ 6.88 ลำตะคอง 1.53 ลำพระเพลิง 0.28 แก่งกระจาน 6.84 ปราณบุรี 0.08
พฤษภาคม (1-31 พ.ค. 59)	31	31	940	1254:50	889.10/109	บริเวณที่มีฝนตก ได้แก่ กำแพงเพชร เชียงราย เชียงใหม่ ตาก น่าน พะเยา พิจิตร พิษณุโลก เพชรบูรณ์ แพร่ สุโขทัย แม่ฮ่องสอน ลำปาง ลำพูน อุดรดิตถ์ กาญจนบุรี ชัยนาท นครสวรรค์ พระนครศรีอยุธยา ลพบุรี สระบุรี สิงห์บุรี สุพรรณบุรี อ่างทอง อุทัยธานี กาฬสินธุ์ ขอนแก่น ชัยภูมิ นครพนม นครราชสีมา บุรีรัมย์ มหาสารคาม ร้อยเอ็ด เลย สกลนคร สุรินทร์ หนองคาย หนองบัวลำภู อุดรธานี จันทบุรี ตราด ฉะเชิงเทรา ชลบุรี นครนายก ปราจีนบุรี ระยอง สระแก้ว กระบี่ ชุมพร ตรัง นครศรีธรรมราช นราธิวาส ปัตตานี พังงา พัทลุง ประจวบคีรีขันธ์ เพชรบุรี ยะลา ระนอง ราชบุรี สงขลา สตูล สุราษฎร์ธานี (รวม 63 จังหวัด)	สิริกิติ์ 3.36 แม่จัด 0.09 แม่กวัง 0.13 กิวลม 0.09 แควน้อย 1.61 ทับเสลา 1.04 กระเสียว 0.99 ศรีนครินทร์ 37.16 วชิราลงกรณ์ 8.51 ห้วยหลวง 0.24 จุฬาภรณ์ 0.44 อุบลรัตน์ 22.11 ลำปาว 1.81 ลำตะคอง 0.34 ลำพระเพลิง 0.40 มูลบน 0.63 ลำแซะ 0.20 ลำนางรอง 0.04 ประแสร์ 0.82

เดือน	ขึ้นบิน (วัน)	ฝนตก (วัน)	จำนวน เที่ยวบิน (เที่ยว)	จำนวน ชั่วโมงบิน (ชั่วโมง)	ปริมาณการใช้ สารฝนหลวง (ตัน/นัต)	จังหวัดที่มีรายงานฝนตก (ทั้งการสังเกตด้วยสายตา/การตรวจวัดด้วยเรดาร์ และเครื่องวัดน้ำฝนอัตโนมัติ)	ปริมาณน้ำไหลลง อ่างเก็บน้ำสะสม (ล้าน ลบ.ม.)
							ดอกกราย 0.051 คลองพระพุทธร 0.001 แก่งกระจาน 13.4 ปราณบุรี 0.03 รัชชประภา 0.64

๑) สรุปผลรวมปฏิบัติการตั้งแต่เริ่มตั้งหน่วยปฏิบัติการฝนหลวง (15 กุมภาพันธ์ - 31 พฤษภาคม 2559)

ตั้งแต่เริ่มตั้งหน่วยปฏิบัติการฝนหลวง เมื่อวันที่ 15 กุมภาพันธ์ - 31 พฤษภาคม 2559 มีการขึ้นปฏิบัติการฝนหลวง จำนวน 90 วัน มีวันฝนตกจากการปฏิบัติการฝนหลวงคิดเป็นร้อยละ 92.0 ขึ้นปฏิบัติการจำนวน 1,981 เที่ยวบิน (2,707:40 ชั่วโมงบิน) ปริมาณการใช้สารฝนหลวง 1,792.65 ตัน พลุซิลเวอร์ไอโอไดด์ จำนวน 297 นัต จังหวัดที่มีรายงานฝนตกรวม 66 จังหวัด และทำให้มีปริมาณน้ำไหลเข้าอ่างสะสมรวม 187.38 ล้าน ลบ.ม.

ภาค - ศูนย์/หน่วยปฏิบัติการ ฯ	ขึ้นบิน (วัน)	ฝนตก (วัน)	จำนวน เที่ยวบิน (เที่ยว)	จำนวน ชั่วโมงบิน (ชั่วโมง)	ปริมาณ สารฝนหลวง (ตัน/นัต)	จังหวัดที่มีรายงานฝนตก (ทั้งการสังเกตด้วยสายตา/การตรวจวัด ด้วยเรดาร์ และเครื่องวัดน้ำฝนอัตโนมัติ)	ปริมาณน้ำไหลลง อ่างเก็บน้ำสะสม (ล้าน ลบ.ม.)
เหนือ			374	624:40	315.10	15 จังหวัด	
- เชียงใหม่ (เปิดหน่วยฯ 1 มี.ค. 59 เป็นต้นไป)	57	37	185	303:55	151.5	บริเวณที่มีฝนตก ได้แก่ กำแพงเพชร เชียงราย เชียงใหม่ ตาก น่าน พะเยาแพร่ แม่ฮ่องสอน ลำปาง ลำพูน สุโขทัย (รวม 11 จังหวัด)	ภูมิพล 0.12 สิริกิติ์ 6.61 แม่จัน 0.09 แม่กวาง 0.13
- พิษณุโลก (เปิดหน่วยฯ 1 มี.ค. 59 เป็นต้นไป)	50	43	189	320:45	163.6	บริเวณที่มีฝนตก ได้แก่ กำแพงเพชร น่าน พิษณุโลก เพชรบูรณ์ ลำปาง ตากลำพูน สุโขทัย อุตรดิตถ์ พิจิตร (รวม 10 จังหวัด)	กิวลม 0.09 ควนน้อยบำรุงแดน 1.83
กลาง			452	548:55	363.80	11 จังหวัด	
- นครสวรรค์ (เปิดหน่วยฯ 15 ก.พ. - 30 เม.ย. 59)	24	24	79	113:00	69.4	บริเวณที่มีฝนตก ได้แก่ ชัยนาท นครสวรรค์ ลพบุรี สระบุรี สุพรรณบุรี อุทัยธานี พิจิตร เพชรบูรณ์ (ตอนล่าง) กาญจนบุรี (รวม 9 จังหวัด)	ป่าสักชลสิทธิ์ 10.84 ทับเสลา 2.42 กระเสียว 7.28 ศรีนครินทร์ 70.11 วชิราลงกรณ์ 18.97
- กาญจนบุรี (เปิดหน่วยฯ 15 ก.พ. 59 เป็นต้นไป)	58	56	294	328:20	215.4	บริเวณที่มีฝนตก ได้แก่ กาญจนบุรี ชัยนาท นครปฐม นครสวรรค์ พระนครศรีอยุธยา สิงห์บุรี สุพรรณบุรี อ่างทอง อุทัยธานี (รวม 9 จังหวัด)	
- ลพบุรี (เปิดหน่วยฯ 1 พ.ค. 59 เป็นต้นไป)	23	23	79	107:35	79.0	บริเวณที่มีฝนตก ได้แก่ ชัยนาท นครสวรรค์ พระนครศรีอยุธยา ลพบุรี สระบุรี สิงห์บุรี สุพรรณบุรี อ่างทอง อุทัยธานี เพชรบูรณ์(ตอนล่าง) พิจิตร (รวม 11 จังหวัด)	
ตะวันออกเฉียงเหนือ			364	531:30	431.80	16 จังหวัด	
- นครราชสีมา (เปิดหน่วยฯ 1 มี.ค. 59 เป็นต้นไป)	55	50	104	158:20	175.4	บริเวณที่มีฝนตก ได้แก่ ขอนแก่น ชัยภูมิ นครราชสีมา บุรีรัมย์ สุรินทร์ (รวม 5 จังหวัด)	ห้วยหลวง 0.24 น้ำอูน 0.17 น้ำพุง 0.06
- อุตรดิตถ์ (เปิดหน่วยฯ 15 มี.ค. 59 เป็นต้นไป)	46	41	144	185:00	139.4	บริเวณที่มีฝนตก ได้แก่ กาฬสินธุ์ ขอนแก่น ชัยภูมิ นครพนม บึง กาฬ มหาสารคาม มุกดาหาร ร้อยเอ็ด เลย สกลนคร หนองบัวลำภู อุตรดิตถ์ หนองคาย (รวม 13 จังหวัด)	อุบลรัตน์ 31.17 ลำปาว 1.81 ลำตะคอง 2.44 ลำพระเพลิง 0.74 ลำนูน 0.63

ภาค - ศูนย์/หน่วยปฏิบัติการ ฯ	ขึ้นบิน (วัน)	ฝนตก (วัน)	จำนวน เที่ยวบิน (เที่ยว)	จำนวน ชั่วโมงบิน (ชั่วโมง)	ปริมาณ สารฝนหลวง (ตัน/นัด)	จังหวัดที่มีรายงานฝนตก (ทั้งการสังเกตด้วยสายตา/การตรวจวัด ด้วยเรดาร์ และเครื่องวัดน้ำฝนอัตโนมัติ)	ปริมาณน้ำไหลลง อ่างเก็บน้ำสะสม (ล้าน ลบ.ม.)
- ขอนแก่น (เปิดหน่วยฯ 12 เม.ย. 59 เป็นต้นไป)	38	37	116	188:10	117.0	บริเวณที่มีฝนตก ได้แก่ กาฬสินธุ์ ขอนแก่น ชัยภูมิ นครราชสีมา บุรีรัมย์ มหาสารคาม มุกดาหาร ร้อยเอ็ด เลย หนองบัวลำภู อุดรธานี (รวม 11 จังหวัด)	ลำห้วย 0.36 ลำน้ำร่อง 0.04
ตะวันออก			396	499:40	278.20	8 จังหวัด	
- จันทบุรี (เปิดหน่วยฯ 1 มี.ค. 59 เป็นต้นไป)	61	58	396	499:40	278.2	บริเวณที่มีฝนตก ได้แก่ จันทบุรี ฉะเชิงเทรา ชลบุรี ตราก ปราจีนบุรี ระยอง สระแก้ว นครนายก (รวม 8 จังหวัด)	หนองปลาไหล 0.46 ประแสร์ 0.82 ดอกทราย 0.312 คลองพระพุทธร 3.502
ใต้			395	502:55	403.75	16 จังหวัด	
- หัวหิน (เปิดหน่วยฯ 1 มี.ค. 59 เป็นต้นไป)	51	50	296	371:55	206.8	บริเวณที่มีฝนตก ได้แก่ ประจวบคีรีขันธ์ เพชรบุรี ราชบุรี (รวม 3 จังหวัด)	แก่งกระจาน 24.06 ปราณบุรี 2.09 รัชชประภา 0.64
- สุราษฎร์ธานี (เปิดหน่วยฯ 15 มี.ค. 59 เป็นต้นไป)	43	37	70	85:40	138.95	บริเวณที่มีฝนตก ได้แก่ กระบี่ ชุมพร ตรัง นครศรีธรรมราช พังงา ระนอง สุราษฎร์ธานี สงขลา (รวม 8 จังหวัด)	
- สงขลา (เปิดหน่วยฯ 20 เม.ย. 59 เป็นต้นไป)	21	21	29	45:20	58.0	บริเวณที่มีฝนตก ได้แก่ ตรัง นราธิวาส ปัตตานี พัทลุง ยะลา สงขลา สตูล (รวม 7 จังหวัด)	

กลุ่มวิชาการปฏิบัติการฝนหลวง กองปฏิบัติการฝนหลวง กรมฝนหลวงและการบินเกษตร